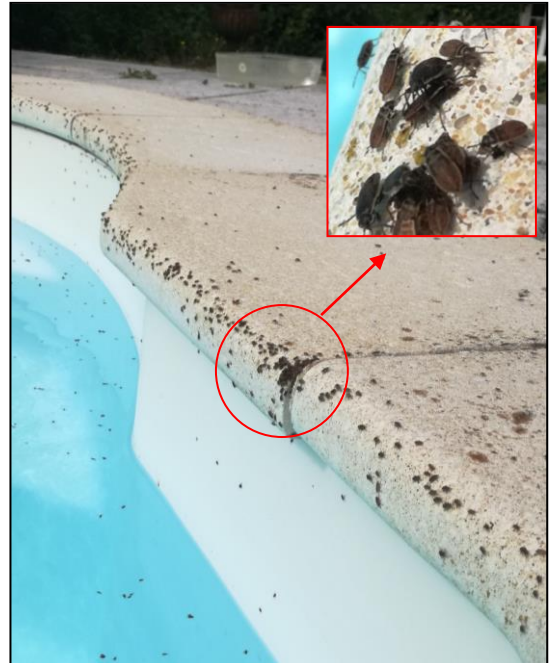


## Information sanitaire : PULLULATION DE PUNAISES DES CHAMPS

Mise à jour : 30 août 2019

Fin août 2019, de nombreux particuliers habitant à proximité de champs récoltés (du colza dans la majorité des cas) ont constaté un phénomène de pullulation et d'agrégation d'insectes dans les environs immédiats de ces champs. Les insectes incommode les habitants en se regroupant dans les jardins, sur les façades et toitures des maisons et parfois en rentrant dans les habitations, contraignant les personnes à maintenir fermées portes et fenêtres, et à calfeutrer les autres voies d'entrée possibles. Il s'agit en fait des punaises de la famille des *Lygaeidae* qui éclosent dans les chaumes de colza (le plus souvent) avant de se disséminer. A ce jour, elles n'ont pas pu être identifiées plus précisément, car les pullulations sont le fait d'individus juvéniles (c'est-à-dire au stade larvaire), or une identification spécifique nécessiterait des individus adultes. Dans la famille des *Lygaeidae*, plusieurs genres sont susceptibles de causer des pullulations.



Crédit photo CK FREDON CVL : pullulation de punaises des champs autour d'une piscine-commune d'Esvres sur Indre-

### 1. Description



Taille comprise entre 2 et 4.5 mm selon les stades larvaires. Avant-corps à dominante gris/brun et abdomen de couleur marron/rougeâtre. Sur les individus de stades larvaires les plus avancés, on distingue les ébauches alaires

Crédit photo FREDON AURA : stade juvénile de punaises des champs

## 2. Observation du phénomène

Plusieurs communes de la région Centre- Val de Loire, principalement en Touraine, sont concernées par les invasions de punaises des champs (Esvres sur Indre, Chinon, Neuillé Pont Pierre, Beaumont en Véron ...). Au total, plusieurs dizaines de communes semblent impactées par ce phénomène.

En région Centre- Val de Loire, ce **type de pullulation exceptionnelle** n'a pas de précédent.

## 3. Nuisibilité

A ce jour, **aucune piqûre, ni cas d'allergie** n'a été rapporté. Les punaises ne semblent pas occasionner de dégâts ni au bâti ni aux végétaux (jardin, potager, arbres fruitiers...).

En l'état actuel des connaissances, ces punaises ne constituent donc pas un danger pour la santé publique, ni pour celle des végétaux.

Néanmoins, les pullulations sont impressionnantes et peuvent **représenter une gêne** pour les personnes qui y sont confrontées, gêne qui est proportionnelle aux quantités de punaises présentes.

## 4. Méthodes de contrôle

L'espèce (ou les espèces) de punaises à l'origine des pullulations n'ayant pas été formellement identifiées, **leur cycle biologique n'est pas connu**, pas plus que les raisons qui expliquent les pullulations.

De même, ce phénomène étant inédit dans les proportions actuelles, aucune **méthode de lutte efficace n'a pu être testée et validée**.

Il est certain qu'il n'existe **aucun produit homologué pour lutter contre les punaises dans les champs de colza ou de céréales**. Traiter les parcelles d'où proviennent les insectes, a fortiori en l'absence de culture, est donc impossible.

Des particuliers peuvent être tentés de traiter leur domicile eux-mêmes ou de faire appel à des désinsectiseurs, mais en dehors de toute considération sur les risques sanitaires de ces pratiques, **il faut rappeler que ces traitements n'auront d'effet que sur les insectes déjà présents, sans empêcher les suivants d'arriver**.

## 5. Signalements

FREDON CVL a alerté la DRAAF et la Chambre Régionale d'Agriculture de la région Centre- Val de Loire et tient à jour un recensement des cas qui lui sont signalés de manière à pouvoir dresser un bilan de la situation de l'été 2019.

**Si vous êtes concernés, envoyez par email la date de votre observation et votre commune.  
Votre signalement sera pris en compte pour faire état de la situation de l'été 2019.**

**FREDON Centre- Val de Loire**  
Email : [contact@fredon-centre.com](mailto:contact@fredon-centre.com)  
Site internet : [www.fredon-centre.com](http://www.fredon-centre.com)

